

МАРКИ РУССКИХ И СОВЕТСКИХ ФАРФОРОВЫХ ЗАВОДОВ

TABLE OF MARKS OF RUSSIAN AND SOVIET PORCELAIN AND CERAMICS

**Императорский фарфоровый завод (1744–1917)
Государственный фарфоровый завод (1917–1925)
Ленинградский фарфоровый завод им. М.В. Ломоносова (1925–1990-е)**

*Imperial Porcelain Factory (1744–1917)
State Porcelain Factory (1917–1925)
Lomonosov State Porcelain Factory (1925–1990)*



1
ИФЗ, 1825–1855 год (правление Николая I). Кат. № 48
Imperial Porcelain Factory, 1825–1855 (reign of Nicholas I); cat. 48



2
ГФЗ. Марка в виде перекрещенных серпа и молота и фрагмента шестерни была введена с июня 1918 года, использовалась в нескольких вариантах до 1937 года. Данный пример – 1923 года. Кат. № 54
State Porcelain Factory mark of a crossed hammer and sickle opposite a section of a cogwheel – introduced in June 1918. Used until 1937 in a variety of forms. This example 1923; cat. 54



3
ГФЗ. 1918–1937 год. Вариант без фрагмента шестерни. Наносился от руки надглазурно и

подглазурно кобальтом или хромом. Кат. № 55
State Porcelain Factory ca. 1918–1937, hand-drawn in blue or green overglaze or underglaze, without cog. cat. 55



4
ГФЗ. Вторая половина 1920-х – 1937 год. Печатная марка, наносилась надглазурно и подглазурно кобальтом или хромом. Кат. № 66
Blue or green stamped overglaze or underglaze mark of the State Porcelain Factory (hammer and sickle opposite a section of gear), second half of the 1920s to the 1930s; cat. 66



5
ГФЗ. 1927–1929 год. Марка в тесте. Ставилась на скульптурных формах. Данный пример – 1928 года. Кат. № 65
*Андреева 2004, с. 228, № 20, 21
Impressed mark of the State Porcelain Factory (hammer and sickle opposite a section of a cogwheel within a circle) was placed on sculptural works from 1927 to 1929. The date was often impressed within the circle – this example bears the date 1928; cat. 65



6
ЛФЗ. 1937 год. Юбилейная марка к 10-летию Октябрьской революции. «НКТП» – Народный комиссариат тяжелой промышленности. Наносилась печатью: красным на изделиях

1-го сорта, синим на изделиях 2-го сорта, зеленым на изделиях 3-го сорта. Кат. № 158
Lomonosov State Porcelain Factory – cat. 158
Stamped 1937 НКТП (People's Commissariat of Heavy Industry) jubilee mark in red for first quality goods (blue used for second quality, green for third quality)



7
ЛФЗ. Юбилейная марка 1937 года (синим) в сочетании с зеленой печатной маркой «ЛФЗ». Использовалась до 1939 года. Кат. № 102
Lomonosov State Porcelain Factory – cat. 102
Stamped 1937 НКТП (People's Commissariat of Heavy Industry) jubilee mark in blue; Green stamped factory mark (Cyrillic italic initials LFZ); continued to be used until 1939



8
ЛФЗ. Печатная марка завода по эскизу Анны Яцкевич, введена в 1936 году. Наносилась кобальтом подглазурно, а также синим, зеленым и красным надглазурно. Данный пример написания темно-зеленой краской датируется 1936–1945 годами. Кат. № 154
* Андреева 2004, с. 228, № 25; Носович и Попова 2005, с. 666
Lomonosov State Porcelain Factory mark designed by Anna Iatskevich and introduced in 1936 is a monogram of the initial Cyrillic letters LFZ for Lomonosovskii farforovyi Zavod. Cobalt underglaze or red, blue, or green overglaze to indicate the grade (sort) of the ware. – cat. 154
Dark green stamped factory mark (Cyrillic italic initials LFZ), ca. 1936–1945



9
ЛФЗ. 1940–1980-е годы. Печатная марка, встречается в нескольких вариантах. Кат. № 67
LFZ mark introduced in 1940–1980; cat. 67



10
ЛФЗ. Печатная марка, введена в 1993 году. Кат. № 315
LFZ mark introduced in 1993; cat. 315



11
ЛФЗ. Экспортная печатная марка 1990-х годов. Кат. № 255
LFZ export mark, 1990s; cat. 255



12
ГФЗ. Экспортная красная печатная марка 1920–1930-х годов. Кат. № 62
State Porcelain Factory export mark, 1920s and 1930s: an arch-shaped “Made in Russia” stamped in red overglaze letters; cat. 62



13a
Производственная метка изделий 1-го сорта (обычно наносилась синим). Кат. № 207
1 сорт for first quality, usually in blue; cat. 207



13b
Производственная метка изделий 1-го сорта (в сочетании с маркой завода). Кат. № 212
1C for first quality; cat. 212



14a
Производственная метка изделий 2-го сорта (обычно носилась зеленым). Кат. № 283
2C for second quality, usually in green; cat. 283



14b
Производственная метка изделий 2-го сорта (обычно носилась зеленым). Кат. № 235
2 сорт for second quality, usually in green; cat. no. 235



15
Производственная метка изделий высшего сорта в сочетании с маркой «ЛФЗ». 1950–1970-е. Кат. № 87
LFZ quality mark, V/sort for “highest quality,” 1950s-1970s; cat 87



16
Производственная метка изделий высшего сорта в сочетании с маркой «ЛФЗ». 1950–1970-е. Кат. № 243, 244
LFZ quality mark, V/s for “highest quality,” 1950s-1970s; cat. 243 and cat. 244

Фарфоровый завод Гарднера в Вербилках (1765–1892)
Завод Товарищества М.С. Кузнецова в Вербилках (1892–1917)
Дмитровский фарфоровый завод (с 1917)
Gardner Porcelain Factory – Dmitrovsk Porcelain Factory (after 1917)



17
Гарднер. 1800–1820-е. Марка синяя подглазурная от руки. Кат. № 3
Gardner mark, 1800–1820s; cat. 3



18
Гарднер. 1830–1850-е. Марка в тесте, печатная. Кат. № 38
Impressed Gardner mark, 1830s–1850s. cat. 38



19
Гарднер. 1850–1890-е. Марка красная надглазурная печатная с изображением государственного орла и московского «копейщика» – св. Георгия, поражающего змея, с герба Москвы. Кат. № 35
Gardner Mark (in red); cat. 35



20
Гарднер. 1850–1890-е. Марка красная надглазурная печатная с изображением государственного орла и московского «копейщика» – св. Георгия, поражающего змея, с герба Москвы. Вариант. Кат. № 36
Gardner Mark (in iron red); cat. 36



21
Дмитровский фарфоровый завод. 1926–1930 год. Печатная надглазурная марка с надписью «Центрофарфортрест». Кат. № 72
* Андреева 2004, с. 229, № 3; Сامةцкая 2004, с. 471, № 56
Stamped red overglaze mark for Dmitrovsk and the Central Porcelain Trust (Tsentrofarfortrest) used between 1926 and 1930; cat. 72



22
Дмитровский фарфоровый завод. Март 1930 – конец 1931 года. Печатная надглазурная марка для фарфоровых и фаянсовых изделий с надписью «Росстеклофарфор». Кат. № 70
* Андреева 2004, с. 229, № 32; Сامةцкая 2004, с. 471, № 6
Stamped red overglaze mark for Dmitrovsk and the reorganized Porcelain, Faience, and Glass Trust (Rossteklofarfor) used between March 1930 and the end of 1931; cat. 70



23
Дмитровский фарфоровый завод. 1927–1934 год. Кат. № 71
* Андреева 2004, с. 229, № 30; Сامةцкая 2004, с. 470
Dmitrovsk mark on wares intended for the internal market from 1927 – ca. 1934; cat. 71



24
Дмитровский фарфоровый завод. 1934–1946 год. Печатная зеленая марка с надписью «НКМП» и обозначением сорта изделия. Кат. № 125
* Андреева 2004, с. 229, № 34; Сامةцкая 2004, с. 471, № 56
Dmitrovsk NKMP mark ca. 1934–1946 in green with quality mark above; cat. 125



25
Дмитровский фарфоровый завод. 1934–1946 год. Печатная марка кирпичного цвета. Кат. № 167
Dmitrovsk mark, ca. 1934–1946 in orange-red; cat. 167



26
Дмитровский фарфоровый завод. 1955 – начало 1960-х. Печатная надглазурная марка с меткой сорта изделия. Кат. № 261
* Андреева 2004, с. 230, № 36
Dmitrovsk mark, about 1955 to ca. early 1960s, red for first sort; cat. 261



27
Дмитровский фарфоровый завод. 1955 – начало 1960-х. Печатная надглазурная марка. Вариант. Кат. № 189
Dmitrovsk mark, about 1955 to ca. early 1960s, green for second sort; cat. 189

Завод Попова в селе Горбуново (1811–1850-е)
Popov Porcelain Factory



28
Завод Попова. 1811–1850-е. Синяя подглазурная марка от руки в виде монограммы «АП». Кат. № 1
Popov mark (Cyrillic initials AP in monogram), ca. 1811–1860s; cat. 1



29
Завод Попова. 1811–1850-е. Синяя подглазурная марка от руки в виде монограммы «АП». Вариант. Кат. № 9
Popov mark (Cyrillic initials AP in monogram), ca. 1811–1860s; cat. 9

Завод Иконникова (1865–1874)

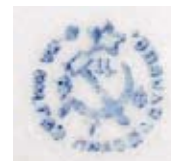
Находился в селе Елизаветине Московской губернии. До 1865 года принадлежал Сипягину
Ikonnikov Factory



30
Завод Иконникова. 1865–1870 год. Марка синяя надглазурная или в тесте. Кат. № 20
1865 Ikonnikov mark; cat. 20

Дулевский фарфоровый завод имени газеты «Правда» (с 1917)

Основан в 1832 году купцом Терентием Кузнецовым, в 1889–1917 годах принадлежал Товариществу М.С. Кузнецова
Dulevo – Dulevskii Porcelain Factory



31
Дулево. 1926–1930 год. Синяя печатная марка с надписью «Центрофарфортрест». Кат. № 126
* Андреева 2004, с. 229, № 32; Сامةцкая 2004, с. 471, № 6
Dulevo Tsentrofarfortrest mark, ca. 1926–1930; cat. 126



32
Дулево. 1925/26–1930 год. Печатная марка с надписью «Центрофарфортрест»
Dulevo Tsentrofarfortrest mark on export wares, ca. 1925/26–1930



33
Дулево. 1937–1946 год. «Парадная» печатная надглазурная марка черным, красным и синим. Кат. № 140
* Андреева 2004, с. 231, № 45; Сامةцкая 2004, с. 475, № 12
Dulevo special (paradnaia) mark, established 1937, in use to 1946; cat. 140



34
Дулево. 1948–1951 год. Темно-синяя надглазурная печатная марка с обозначением сорта изделия. Кат. № 175, 308
* Андреева 2004, с. 231, № 46
Dark blue Dulevo mark in use between 1948 and 1951; cat. 175 and cat. 308



35
Дулево. 1952–1962 год.
Надглазурная печатная марка
с обозначением сорта изделия.
Кат. № 301
Dulevo mark, 1952–1962 (first
quality); cat. 301



36
Дулево. 1952–1962 год.
Надглазурная печатная марка.
Вариант (голубая, 2-й сорт).
Кат. № 302
Dulevo mark, 1952–1962 (second
quality, blue); cat. 302



37
Дулево. 1952–1962 год.
Надглазурная печатная марка.
Вариант (голубая, зеленая).
Кат. № 284
Dulevo mark, 1952–1962 (second
quality, green); cat. 284



38
Дулево. 1961/62–1980-е.
Надглазурная печатная марка
с обозначением сорта изделия
(1-й сорт). Кат. № 226
Dulevo, first quality, 1961/62–
1980s; cat. 226



39
Дулево. 1961/62–1980-е.
Надглазурная печатная марка
с обозначением сорта изделия
(2-й сорт). № 256
Dulevo, second quality, 1961/62–
1980s; cat. 256



40
Дулево. 1970–1980-е. Надглазу-
рная печатная марка. Кат. № 220
Dulevo mark, 1970s and 1980s;
cat. 220

**Фарфорово-фаянсовый
завод имени Коминтерна**
Волховская фабрика основана
И.Е. Кузнецовым в 1878 году,
с 1913 года принадлежала Тowa-
риществу И.Е. Кузнецова наряду
с Бронницкой и Грузинской
фабриками. С 1917 года – завод
имени Коминтерна, разрушен
в Великую Отечественную войну
*Novgorod Porcelain and Faience
Factories*



41
Волховский завод. 1923–1926
год. Марка «Новгубфарфор» соз-
дана С. Чехониным. Кат. № 82
* Андреева 2004, с. 232, № 82
Novgubfarfor, Volkov Factory,
1923-1926; cat. 82. Mark
designed by Chekhonin
(Andreeva 2004, no. 54, p. 232).

**Фарфорово-фаянсовая
фабрика «Пролетарий»**
Фабрика в селе Бронницы
Новгородской губернии осно-
вана в 884 году П.К. Рейхелем,
с 1892 года принадлежала
И.Е. Кузнецову, с 1913 года –
Товариществу И.Е. Кузнецова
*Proletariat Ceramics
Factory (Farforo-faiansovaia
fabrika "Proletarii")
Bronnitsy, Novgorod Region,
USSR*



42
Завод «Пролетарий». 1930-е.
Кат. № 158, 159
Proletariat Ceramics Factory
(Farforo-faiansovaia fabrika
"Proletarii") Bronnitsy, Novgorod
Region, USSR, 1930s; cats. 158
and 159



43
Завод «Пролетарий». 1934–1946
год. Кат. № 153
* Андреева 2004, с. 233, № 62;
Самецкая 2004, с. 564, № 2
Proletariat Ceramics Factory
(Bronnitskaia farforo-faiansovaia
fabrika "Proletarii") Bronnitsy,
Novgorod Region, USSR,
1934–1946; cat. 153



44
Завод «Пролетарий». 1970–
1980-е. Кат. № 354
* Марка ставилась до 1978 года.
См.: Измайлов В.А. Новгород-
ский фарфор: история фарфо-
рового завода «Пролетарий». Л.,
1980. С. 208
Volkhov Porcelain Factory
Bronnitsy, Novgorod Region,
ca. 1970s–1980s; cat. 354

**Конаковский
фаянсовый завод**
Фаянсовая фабрика основана
Ауэрбахом в 1809 году. В 1870-м
приобретена М.С. Кузнецовым.
В 1889–1917 годах – Фаянсо-
вая фабрика Товарищества
М.С. Кузнецова в Твери. В 1918–
1924-м – Тверская госфабрика.
В 1924–1931-м – Тверская
фарфорово-фаянсовая фабрика
им. М.С. Калинина в Кузнецове.
С 1931-го – Конаковская фаян-
совая фабрика им. М.И. Кали-
нина, с 1934-го – Конаковский
фаянсовый завод им. М.И. Ка-
линина. Ныне – ОАО «Конаков-
ский фаянсовый завод»
Faience Factory in Tver

45
Фабрика М.С. Кузнецова
в Твери. 1889–1917 год.
Синяя печатная марка
М.С. Kuznetsov Faience Factory;
cat. 24



46
Конаково. 1934–1940 год.
Кат. № 132
* Бубнова 1978, с. 68;
Андреева 2004, с. 234, № 72
Konakovo mark ca. 1934–1940,
partially obscured on cat. 132



47
Конаково. 1941–1946 год.
Кат. № 136
* Бубнова 1978, с. 93
Konakovo stamped mark in
green, ca. 1941–1946; cat. 136



48
Конаково. 1946–1950-е.
Кат. № 137
* Бубнова 1978, с. 100
Konakovo mark, 1946–1950s;
cat. 136



49
Конаково. 1952–1959.
Кат. № 296
* Бубнова 1978, с. 111; Андреева
2004, с. 234, № 73
Konakovo mark, 1952–1959;
cat. 296



50
Конаково. 1960–1962.
Кат. № 288
* Бубнова 1978, с. 138
Konakovo mark, 1960–1962;
cat. 288

**Фарфорово-фаянсовая
фабрика «Красный
фарфорист»**
В 1900–1917 годах – фабрика
И.Е. Кузнецова в 1 км от села
Грузино Чудовского уезда
Новгородской губернии (Гру-
зинская фабрика). Национали-
зирована в 1917 году, в 1920-е
годы входила в трест «Новгуб-
фарфор» (марка 1923–1926
годов «НГФ Грузино»). Ныне –
Фабрика Е.И. Кузнецова на
Волхове
*Krasnyi farforist, Chudovo,
Novgorod oblast'*



51
Красный фарфорист. 1955–
1958 год. Кат. № 249
Krasnyi farforist, Chudovo, 1955
or 1958; cat. 249



52
Красный фарфорист. 1955–
1958 год. Вариант (1-й сорт).
Кат. № 258
Krasnyi farforist, first quality,
cat. 258



53
Красный фарфорист. 1957 год.
Кат. № 285
Krasnyi Farforist, 1957, second
quality; cat. 285

**Кузьевский
фарфоровый завод**
Основан в 1818 году в селе
Ново-Харитоново Бронницкого
уезда Московской губернии
*Kuziaevskii Factory,
Moscow Region*

54
Кузьевский завод. 1934–1946.
Кат. № 170
Kuziaevskii Zavod (former
Khrapunov-Novyi Factory) Novo-
Kharitonovo, Ramenskii raion,
Moskovskaia oblast', USSR, mark
ca. 1934–1946; cat. 170

**Ленинградский опытный
фарфоровый завод**
Основан в 1920-е годы
при Всесоюзном научно-
исследовательском институте
фарфоровой и фаянсовой про-
мышленности. С 1952 года –
Ленинградский завод фарфоро-
вых изделий. В 1970-е–1980-е
годы переименован в Ленин-
градский опытный завод. В
1990-е – в АООТ «Фарфор»
*Leningrad Experimental
Porcelain Factory*
Founded in the 1920s at the
VNIIF (All-Union Scientific-
Research Institute of the
Porcelain and Faience Industries,
or Vsesoiuznyi nauchno-
issledovatel'skii institute farforo-
faiansovoi promyshlennosti)
to study production of technical
ceramics. Production of artistic
goods (and the LZFI mark)
associated with the 1950s. In the
1970s or 1980s, it was renamed
the Leningrad Experimental
Factory (Leningradskii
oputnyi zavod). Was renamed
АООТ "Farfor" St. Petersburg
Experimental Ceramics Factory.



55
ЛЗФИ. 1950-е.
Голубая печатная марка. Кат. №
28, 234, 254
Blue stamped Cyrillic capitals
LZFI for Leningradskii zavod
farforovyykh izdelii, founded
1952. Cats. 28, 234, 254



56
ЛЗФИ. 1950-е. Голубая печатная марка. Вариант. Кат. № 254
LZFI mark from cat. 255 – might be clearer than above.



57
Ленинградский опытный завод. 1970-е годы. Марка печатная, надглазурная. Кат. № 227
Leningrad Experimental Porcelain Factory, mark from the 1970s; cat. 227

Первомайский фарфоровый завод. Песочное, Рыбинск

Основан в 1884 году в селе Песочное купцом П.А. Никитиным. С 1894 года – в собственности Товарищества по производству фарфоровых и фаянсовых изделий М.С. Кузнецова. В 1917-м национализирован. С 1997 года – ЗАО «Первомайский фарфоровый завод»
First of May (Pervomaiskii) Porcelain Factory, Pesochnoe-on-the-Volga (Rybinsk)



58
Песочное. Начало 1950-х. Кат. № 300
Андреева 2004, с. 233, № 66
Mark introduced in the early 1950s; cat. 300

Объединение «Гжель»

Создано в 1972 году на основе шести малых производств
Gzhel Factories Marks



59
Гжель. 1970-е годы. Марка с меткой сортности изделия (1-й сорт). Кат. № 332
Includes first quality mark. Cat. 332

Компания «Кузнецовский фарфор»

Основана в Дулево в 1989 году
Kuznetsov Porcelain Company (founded 1989)



60
Кузнецовский фарфор. 1990–1998 год. Кат. № 362
Kuznetsov Porcelain Company mark (founded at Dulevo in 1989) introduced in 1990–1998 mark on cat. 362



61
Кузнецовский фарфор. 1990–1998 год. Марка на всех фигурах авторских изделий Г. Брускина
Kuznetsov Porcelain Company mark (founded at Dulevo in 1989) – 1999 mark on all figures by Grisha Bruskin.

Заводы за границами Российской Федерации
Factories outside the Russian Federation

Завод А.М. Миклашевского, Украина
A.M. Miklashevskii Factory, Ukraine



62
Завод Миклашевского. 1839–1862 год. Надглазурная марка. Кат. № 8
A.M. Miklashevskii Factory (1839–1862), Cyrillic initials AM in monogram; cat. 8

Будянский фаянсовый завод, Украина

Основан в 1887 году М.С. Кузнецовым. Первоначально производил фаянс, но с 1894 года стал выпускать и фарфоровые изделия
Faience Factory in Budiansk, Ukraine
Budianskii Faience Factory (Budianskii faiansovyi zavod), founded by M.S. Kuznetsov in 1887. Initially produced only faience, but expanded to include porcelain by 1894.



63
Фабрика М.С. Кузнецова в Будянске. 1894–1905. Кат. № 50
M.S. Kuznetsov Faience Factory, Budiansk, 1894–1917; cat. 50



64
Будянский фаянсовый завод. 1950-е годы. Кат. № 130, 271, 272
Budianskii Faience Factory, 1950s; cats. 130, 271, 272

Киевский экспериментальный керамическо-художественный завод, Украина

Основан в 1924 году «как мастерская по производству литографий и красок для украшения керамических блюд из села Вишневое Киевской области». После 1945-го преобразован в мастерскую художественного фарфора. Завод приватизирован в 1993 году. Ныне – компания «Киевский фарфор»
Kiev Experimental Artistic Ceramics Factory
Founded 1924 “as a workshop for the production of lithograph and colors for the decoration of ceramic dishes in the village of Vishnevoe in Kiev oblast’.” After 1945, the workshop formed the basis for an experimental workshop for artistic porcelain, including sculpture. The factory was privatized in July 1993 and renamed Deffa (www.deffa.kiev.ua). It was renamed under the company name Kiev Porcelain (Kievskii farfor).



65
Киевский экспериментальный керамическо-художественный завод 1960–1980-е. Кат. № 251
Kiev Experimental Artistic Ceramics Factory, 1960s–1980s; cat. 251

Городницкий фарфоровый завод, Украина

Основан близ Житомира

в 1807 году. В 1814-м принадлежал князьям Любомирским. После банкротства перешел к Зуссману. После революции закрылся. Вновь начал работать с середины 1920-х годов
Gorodnitskii Porcelain Factory, (Zhitomir oblast’)
Factory founded in 1807. In 1814 purchased by the Princes Liubomirski. After a major fire in the 1870s, ownership was taken over by the Poltava Agricultural Bank and eventually rented to the merchant Zussman. After the revolution, the factory ceased production and was only reopened in the mid-1920s.



66
Городницкий завод. 1950–1960-е. Кат. № 245
Gorodnitskii mark of the 1950s or 1960s (?); cat. 245

Полонский завод художественной керамики, Украина

Основан в 1895 году
Polonnoe Art Pottery Factory
or Polonskii zavod khudozhestvennoi keramiki, founded 1895.



67
Полонский завод. 1950–1960-е. Кат. № 280
Mark reading Polonne Z Kh K in Cyrillic script in use in the 1950s and 1960s; cat. 280

Минский фарфоровый завод

Основан в 1883 году как изразово-гончарное производство. 15 марта 1951 года завод был переименован в Минский фарфоро-фаянсовый завод. С 1963-го на заводе создан экспериментально-художественный отдел. С 1993 года преобразован в ОАО
Minsk Porcelain Factory, Belarus



68
Минский завод. 1950–1970-е. Кат. № 233
Mark in use in the 1950s–1970s (?); cat. 233

Рижский керамический завод, Латвия
Riga Ceramics Factory, Riga, Latvia



69
Рижский завод. 1970-е. Кат. № 333
Riga Ceramics Factory Riga, Latvian SSR, USSR; cat. 333

Ташкентский фарфоровый завод, Узбекистан
Tashkent Porcelain Factory, Uzbekistan



70
Ташкент. 1962 год. Кат. № 361, 348 (вариант)
Tashkent Porcelain Factory cup, 1962; cat. 361 (Same mark, less clear, appears on the vase cat. 348)

Редкие марки
Rare Marks



71
Ленинградская артель «Прогресс» («Ленартпрогресс»). 1950–1960. Кат. № 275, 318 (вариант)
Cat. 275, cat. 318



72
Метка, фигурирующая на нескольких изделиях по формам Ленинградского фарфорового завода с 1950-х годов. Кат. № 211
Cat. 211 Mark appears on several Lomonosov Porcelain Factory pieces from the 1950s.

* Ссылки переведены на номера по каталогу собрания Трайсманна